

## Harrastuskalapüük – kümned tuhanded inimesed ning sajad miljonid kroonid

Keskkonnaministeerium koostöös kalastajatele mõeldud internetiportaalidega Kalale.ee ja Striborg.ee ning ajakirjaga Kalastaja on tänavu korraldanud küsitlusi harrastuskalapüügiga seotud probleemidest, võimalustest, lemmik veekogudest, püüda soovitavatest kalaliikidest ja paljust muust. Ka on käsitletud erinevaid püügivahendeid, millega harrastajad püüda sooviksid ning üldse harrastuspüügiga seotud elust-olust.

Kanalid mille kaudu on arvamusi saadud on mõneti sarnased (suunatud harrastuskalastajatele), kuid samas mõneski aspektis küllaltki erinevad. Kui ajakirja Kalastaja puhul on tegemist peamiselt paberväljaandelise perioodikaga, ehkki neil on olemas ka veebileht, siis Kalale.ee ja Striborg.ee on puhtal kujul internetipõhised harrastuskalastajaid koondavad foorumikeskkonnad. Kaasatuse huvides oleks sobilik siinjuures ära märkida, et ajakirja Kalastaja tiraažiks on ligikaudu 3500 eksemplari ning lugejate arv võib küündida ligi 15000 kalastaja ja muu huviliseni. Internetikeskkonna Kalale.ee registreeritud kasutajate arv ulatub üle 20 000 ja venekeelse internetiportaaali Striborg.ee aktiivseid kasutajaid on kokku ligi 1000.

Küsitlused viidi läbi eesmärgiga saada teada kalastajate arvamusi ja ideid ning kaasata harrastuskalastajaid seeläbi harrastuskalapüügi arengukava koostamisse, mis valmib keskkonnaministeeriumi juhtimisel loodetavasti 2009 aasta alguseks.

Kalastushuvilisi vastajaid oli ühtekokku ligi 2000, mis on ca 4% arvatavast harrastuspüüdjate hulgast Eestis. Kui võtta enamikke Eestis tehtavatest küsitlustest, mida siis laiendatakse kogu Eesti elanikkonna kohta, on nii suur valim märkimisväärne. Paraku kõiki huvilisi pole praktiliselt võimalik kaasata, kuna selleks pole piisavalt vahendeid ning alati on isikuid kes pole ühiskonnas aktiivsed ning nendeni jõuda on äärmiselt raske. Seega võib ka antud küsitluste puhul tekkida küsimusi, kas ikka kõik Eestis harrastuskalapüügil osalevad õnge-, võrgu- ja harpuunimehed on kaasatud. Võimalus oma sõna sekka öelda oli kõigil soovijatel.

Küsimused, mida mõlemast kanalist küsiti, olid mõneti erinevad, mistõttu pole iga konkreetse teema korral võrdlusparalleeli kahe küsitluse vahele võimalik tõmmata. Seda, et vastanud esindavad siiski kogu Eestit üpriski ühtlaselt näitab asjaolu, et igas maakonnas oli vastanute aktiivsus võrdlemisi ühtlane jäädes vahemikku 8-12 vastajat 1000 elaniku kohta. Aktiivsemateks vastajateks osutusid selgelt Põlvamaa kalastajad, kellele järgnesid suhteliselt võrdselt Läänemaa ja Raplamaa harrastajad. Selgelt tagasihoidlikumalt osalesid kalastajad, kes elavad Ida-Virumaal ja Hiiumaal (keelearjäär?, internetiseeritus?).

Küsitlustest nähtub, et hobikalastamine on Eestis pigem populaarne meeste kui nõrgema soo esindajate hulgas (joonis 1). Küsitlustulemuste põhjal võiks arvata, et harrastuskalapüük on peamiselt 26 aastaste ja vanemate meeste tegevusalaks ning praegu on veekogu ääres vaid iga 25. kalastaja naine (joonis 2). Seega on harrastuskalapüük pigem siiski meeste hulgas populaarne vabaaja veetmise viis. Samuti võib küsitluse tulemusel väita, et hobikalastamisse on suhteliselt vähe kaasatud noori või oli nende soov harrastuskalapüügi teemadel kaasa rääkida madal.

## Joonised 1 ja 2. Sooline ja vanuseline jaotus harrastuskalapüügil Eestis.

Rühmitades piirkondi ning veekogusid, kus kalastajad peamiselt käivad (tabel 1) võib üldjoontes öelda, et ligi pooled kalastajatest püüavad kala siseveekogudel, milleks on järved või siis järvedesse suubuvad jõed. Eraldi tasuks nendest märkimist Peipsi-Võrtsjärve-Suur-Emajõe süsteem. Tähtsusest teise grupi moodustavad veekogud, milleks on merre suubuvad jõed (Pärnu, Kasari ja Narva), kus kalastab valdavalt ligi 30% kogu kalastajatest. Kolmanda rühma moodustavad erinevad mereosad nagu Pärnu laht, Soome laht ja Väinameri, mis on merealadest enim käidavad. Antud tulemuste põhjal tuleks nimetatud piirkondade ja veekogude puhul kutselise kalapüügi korraldamisel arvestada enam ka harrastuskalapüügi, mis vastasel juhul võib koos kutselise kalapüügi avaldada suure püügikoormuse tõttu negatiivset mõju kalavarudele.

Tabel 1. Veekogude eelistus harrastuskalapüügil

Veeala	Järved ja sinna suubuvad jõed	Merre suubuvad jõed	Meri
Kalastajate eelsitus veekogude osas %	43,3	32,1	24,6

Uurides püüdjatelt kalaliikide kohta, mida nad harrastuspüügil kõige rohkem püüavad ja mida nad tegelikult püüda sooviks, saadi küllaltki ootuspärased tulemused. Enim püütavateks kalaliikideks on pingereas esimesed kuus liiki ahven, haug, särg, latikas, koger linask ja jõeforell (tabel 2). Kuna nii haug, ahven kui ka särg on Eestis mageveekogudes laialt levinud kalaliigid ning ka hõlpsasti püütavad pole ime, et valdavalt mageveekogudes kalastavad Eesti kalamehed just neid liike ka kõige rohkem saavad. Pisut huvitavam on järjestus kalaliikidest, mida püüda tegelikult soovitakse. Sealt nähtub, et suurem huvi kalastajatel on endiselt haugi ja ahvena vastu ning mõningase üllatusena platseerus kolmandale kohale jõeforell. Atraktiivsusest järgnevad latikas, koha angerjas ja linask. Üldine erinevus püütavate ja püüda soovitavate kalaliikide pingeridade vahel aga on see, et võrreldes valdavalt püütuga soovitakse püüda rohkem lõhelasi ja teisi väärtuslikke kalaliike nagu koha ja angerjas. Karplastest, mida liigiliselt rohkelt püütakse soovitakse tegelikult püüda vaid suuremaid liike nagu latikat, linaskit, karpkala ja säinast kuid samas ka traditsioonilist särge. Merekalade nagu tursa, kilu ja räime vastu on harrastajate huvi suhteliselt madal. Mõneti oluliseks võib pidada vaid lesta mainet harrastuskalastajate hulgas. Üldse ei püüta ega soovitagi püüda emakalaga. Atraktiivsete kalaliikide loetelust järeldusi tehes on võimalik prioretiserida nii kalade asustamist kui ka koelmute taastamisega seotud tegevusi.

Tabel 2. Harrastuskalapüügil püütavate ja enim püüda soovitavate kalaliikide pingeread.

Püütud kalade TOP	Püüda soovitatavate kalade TOP
Ahven	Haug
Haug	Ahven
Särg	Jõeforell
Latikas	Latikas
Koger	Koha
Linask	Angerjas
Jõeforell	Linask
Koha	Meriforell
Lest	Lõhi
Säinas	Karpkala
Viidikas	Särg
Vimb	Säinas
Angerjas	Lest
Luts	Merisiig
Meriforell	Luts
Turb	Vimb
Meritint	Vähk
Karpkala	Tuulehaug
Merisiig	Turb
Teib	Koger
Vähk	Tursk
Lõhi	Meritint
Tuulehaug	Viidikas
Räim	Räim
Kilu	Teib
Tursk	Kilu
Emakala	Emakala

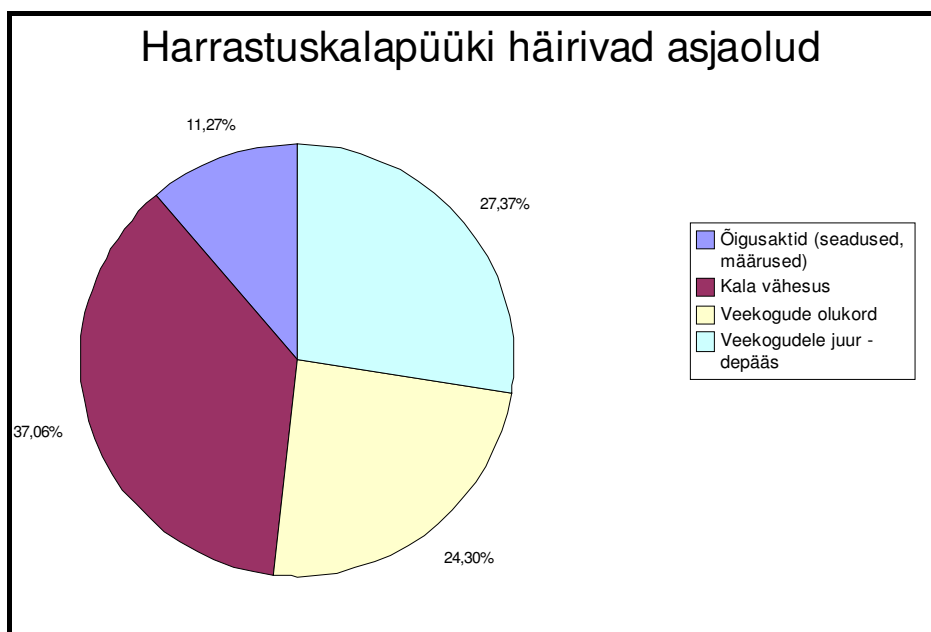
Küsimusele kas harrastuspüügil peaks kalakogused olema piiratud, kas siis kaaluliselt või tüki arvuga päevas, jagunesid erinevate küsitluste vastajate arvamused sisuliselt pooleks (joonis 3).



Joonis 3. Arvamused harrastuslikul kalapüügil püütavate kalade koguste piiramise kohta

Kalaliikideks, kellele piirang kehtestada, pakkusid vastajad haugi, lõhelasi, koha, latikat ja linaskit - enamjaolt pakuti nende piirmääraks viis isendit. Ahvenale soovitati kehtestada piirang kilodes.

Kalastajatelt küsiti muuhulgas ka seda, mis nende arvates takistab neil harrastuspüügiga tegelemist. Vastustena olid ette antud mõned märksõnad nagu kala vähesus, õigusaktid, veekogude olukord, veekogudele juurdepääs ning lisaks anti vastajatele võimalus omaltpoolt välja pakkuda tegurid, mis püüki segavad. Vastuse variantidena ette antud teguritest leidis enim mainimist kala vähesus (37%), millele järgnesid segava asjaoluna veekogudele juurdepääs (27%), veekogude olukord (24%) ning oluliselt vähemal määral, kuid siiski ka õigusaktid (11%) (joonis 4).

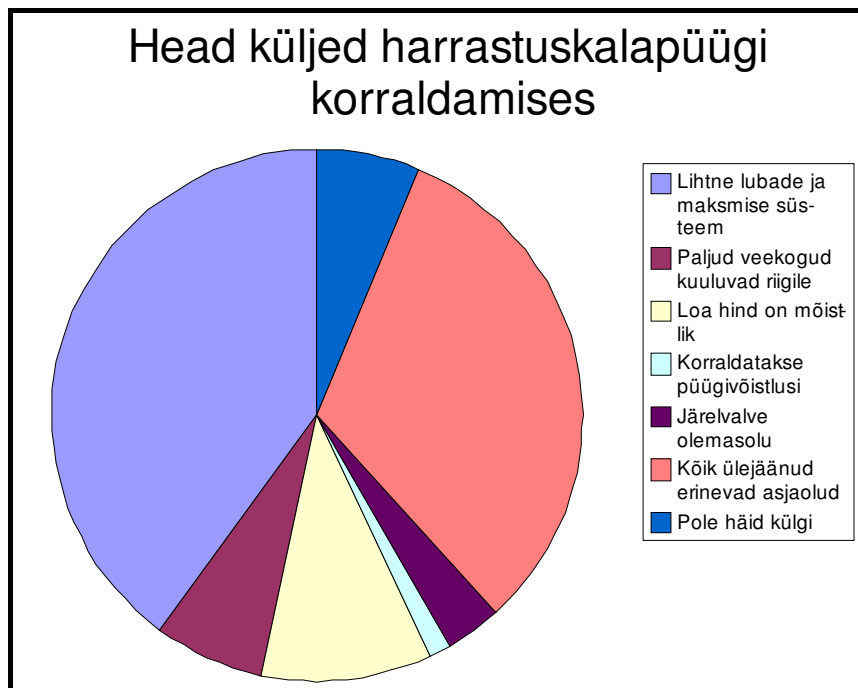


Joonis 4. Harrastuskalapüüki häirivad asjaolud

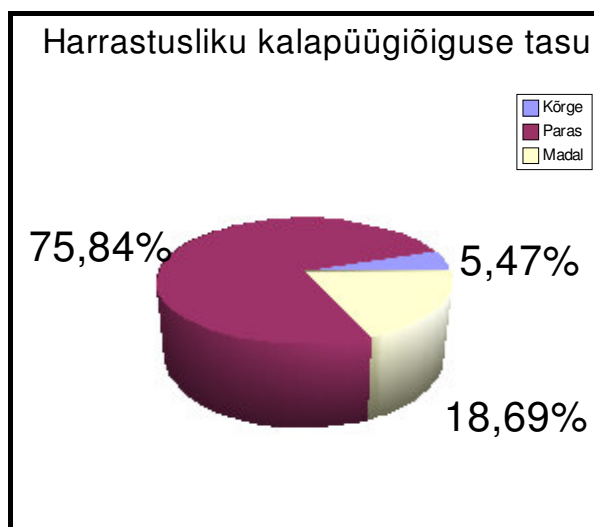
Eraldi oma arvamusel välja toonute hulgas valitses eelkõige seisukoht, et neid häirib röövpüük, millele järgnes ajapuudus ning võrdselt nakkevõrkudega püük ja tigidad maaomanikud. Samuti väärts mainimist järelvalve puudumine, halb püügikorraldus ning vedelev prügi. Osaliselt naljarubriigiks, kuid ilmselt mõnda isikut ka tõsiselt häirivateks asjaoludeks osutusid: laiskus, kool, töö, abikaasa, rahapuudus, ilm, lätlased, tsivilisatsioon, ülerahvastatus, purjus kaaslased, koerad, Sindi pais, rohelised ja koprad.

Harrastuspüügi heade külgede poolt leidis suure ülekaaluga enim märkimist kehtivat lihtsat lubade saamise ja tasu maksmise korda. Positiivsed asjaolud olid veel, et veekogud on valdavalt avalikud ja kuuluvad riigile ning püügiõigustasu on mõistlik (joonis 5). Nimelt arvab suur enamus, et harrastusliku kalapüügiõiguse tasu on paras (75%) vaid 5% vastanuist leiab, et tasu on liiga kõrge ja koguni 18% arvab, et tasu on isegi liiga madal. Paljud kalastajad oleksid nõus maksma kordades rohkem kui nad oleksid teadlikud ja informeeritud sellest kuhu nende poolt makstud raha paigutatakse. Selleks tuleb teha selgitustööd, kuidas keskkonnatasudest laekuvat raha kalandusvaldkonnas kasutatakse. Erinevatest tasu suurustest leidis enam märkimist 200, 300 ja 500 krooni aastas.

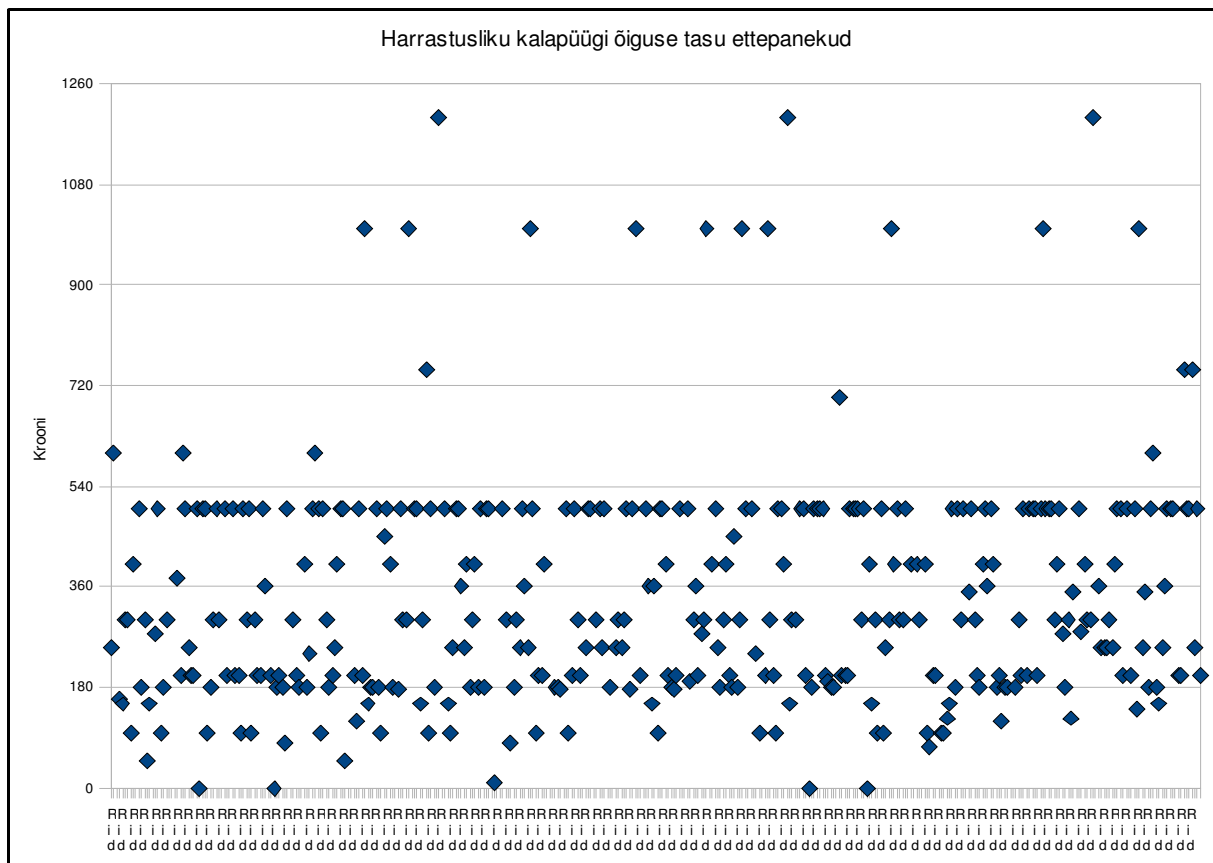
Samas leidsid osad vastanutest, et senises korralduses pole midagi head või ei osatud midagi välja tuua.



Jooni 5. Harrastuskalapüügi korralduse head küljed.

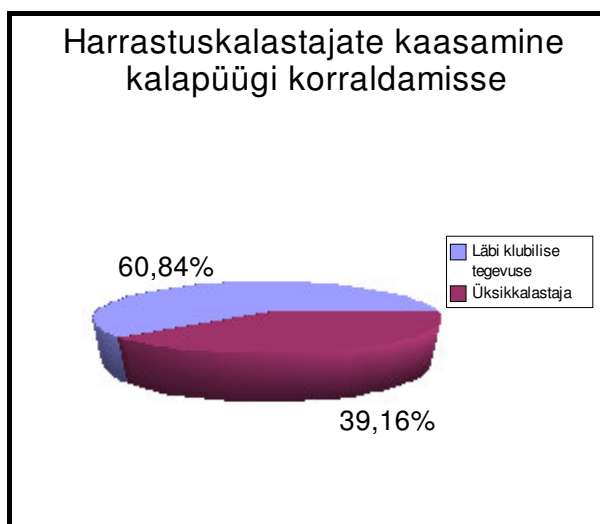


Joonis 6. Harrastusliku kalapüügiõiguse tasu



Jooni 7. Soovituslik harrastuskalapüügiõiguse tasu suurus

Mis puutub harrastuskalastajate kaasamise kalapüügi korraldamise otsuste protsessidesse, siis siin selget üksmeel vastanute hulgas polnud (joonis 8.). Mõneti langeb soosingusse harrastajate kaasamine läbi klubilise tegevuse, mille poolt oli üle poole vastanutest. Ilmselt on siiski harrastajate kaasamine otsustusprotsessidesse läbi klubilise või ühingulise kaasamise ainuvõimalik tee. Vastasel juhul jääb kehtima olukord, kus otsustusprotsessides pole kalandust korraldaval ministeriumil kellegagi läbi rääkida ja arvamuste selge esindamine puudub, nagu see on täna kalastuskaardi alusel kalapüügil nakkevõrkudega. Vastuste selline jaotumine näitab samas, et klubiline tegevus harrastuskalapüügil Eestis on alles oma tee alguses ning väga suur osa harrastajatest ei ole ilmselt ühegi ühingu ega klubi liige. See omakorda pärsib ka vajaliku info edastamist kalastajatele erinevate seadusemuudatuste ja muu olulise kohta. Ehkki enamik kalastajaid arvab siiski, et kalandusalane info on piisavalt kättesaadav on siiski suur hulk kalastajaid, kelle arvates tuleks selles osas kõvasti veel vaeva näha (joonis 9.)



Joonised 8. ja 9. Kalastajate kaasamine otsustusprotsessidesse ja kalastusalase info kättesaadavus.

Püügivahendite osas anti kalastajatele võimalus öelda, millised kalapüügi seaduses harrastuspüügivahenditena kirjas olevatest vahenditest võiksid olla nende arvates harrastusliku kalapüügi vahendid. Lisaks oli harrastuspüügivahendite loetellu „söödaks“ juurde lisatud ka angerjarüsa ja silmutorbik kutselise kalapüügi vahendite arsenalist. Vastustest nähtus, et sööta alla ei neelatud ja need püügivahendid harrastuspüügivahenditena erilist toetust ei leidnud (tabel 3). Vastajad olid peaaegu ühel meelel, et põhilised harrastuspüügivahendid nagu spinning, vedel, sikuti, lendõng, põhjaõng, und, käsiõng ja rohkem kui üks käsiõng, on sobilikud harrastusliku kalapüügivahendid.

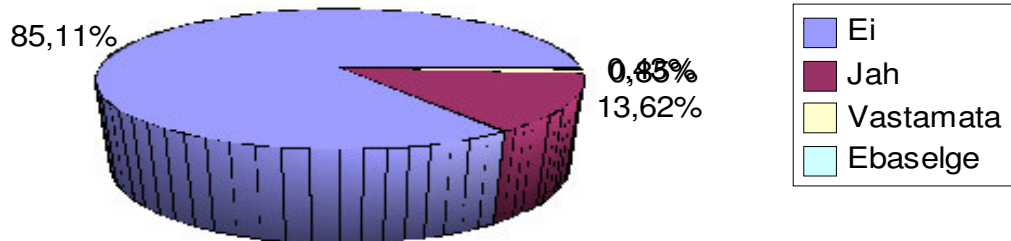
Tabel 3. Toetus erinevatele püügivahenditele harrastuspüügil

Harrastuskalapüüdjate toetus püügivahenditele %			
Toetus õngpüünistele %		Toetus püügivahenditele %	
spinning	11,4	Õngpüünised	76,9
vedel	5	Harpuunpüss ja harpuun	3
sikuti	9,8	Nakkevõrk	2
lendõng	9,2	Liiv ja kuurits	2
põhjaõng	9,5	Vähinatt ja vähimõrd	6,1
krunda	2,3	Õngejada	6,4
und	7,5	Angerjarüsa	1,4
käsiõng	10,8	Silmutorbik	2,2
haakeõng	1,6		
lihtkäsiõng	9,8		

Märgatavalt väiksema toetuse osaliseks õngpüüniste hulgas said nii krunda kui ka haakeõng. Kas vähese toetuse taga on põhjus, et tegemist on püügivahenditega, mida eriti ei tunta või ei kasutata? Muude püüniste puhul peeti harrastuslikuks kalapüügiks mitesobivaks paariprotsendilise toetusega nakkevõrku, liivi, kuuritsat, angerjarüsa ja silmutorbikut. Harpuunipüük kogus ligi 3 % vastanute toetuse.

See, et üldine arvamus nakkevõrgu kasutamise kohta harrastuskalapüügil kalastajate arvates on negatiivne on üpriski selge. Samas aga lahknevad mõneti arvamused nakkevõrgu kasutamise osas erinevates veekogudes. Näiteks Eesti väikejärvedes ja jõgedes ei peaks harrastajate arvates nakkevõrk kindlasti harrastuskalapüügi vahend olema. Valdav enamus vastanutest asus selles osas eitavale seisukohale vaatamata sellele, et väikejärvedes on nakkevõrgu püügi keeld kalade peamisel kudeajal aprillis ja mais (joonis 10).

## Nakkevõrgu lubamine väikejärvedes ja jõgedes

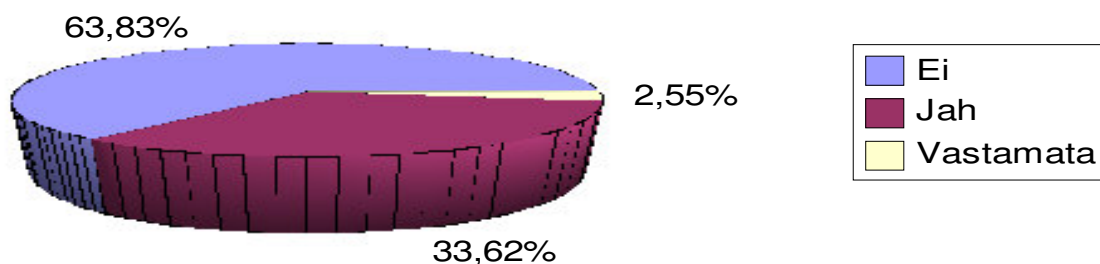


Joonis 10. Nakkevõrgu lubamine väikejärvedes ja jõgedes.

Sama seisukoht valdas kalastajate hulgas ka küsimuse peale kas Võrtsjärves, Peipsi-Pihkva ja Lämmijärves peaks harrastuslikul kalapüügil nakkevõrguga püüdma. Oodatult oli suurtes järvedes nakkevõrgu lubamist pooldavate kalastajate arv suurem kui väikejärvede puhul (joonis 11), samas pooldab enamik vastanutest siiski nakkevõrgu keelustamist harrastuspüügi vahendina kõikides Eesti siseveekogudes. Teadmiseks tuleb märkida, et Peipsi, Pihkva ja Lämmijärves on harrastuslik nakkevõrgupüük lubatud vaid kevadisel särjepüügi perioodil (ca 1,5 kuud) ning Võrtsjärves septembrist märtsini.



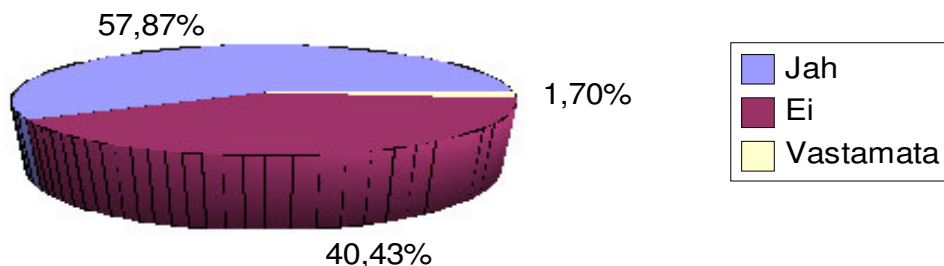
## Nakkevõrgu lubamine Võrtsjärves, Peipsi järves, Pihkva järves, Lämmijä



Joonis 11. Nakkevõrgu lubamine Peipsi, Pihkva ja Lämmijärves ning Võrtsjärves.

Küsimusele, kas nakkevõrk merel peaks olema harrastuspüügi vahend, leidsid enam kui pooled vastanutest, et meres võib nakkevõrk kuuluda harrastuspüügi vahendite hulka (joonis 12).

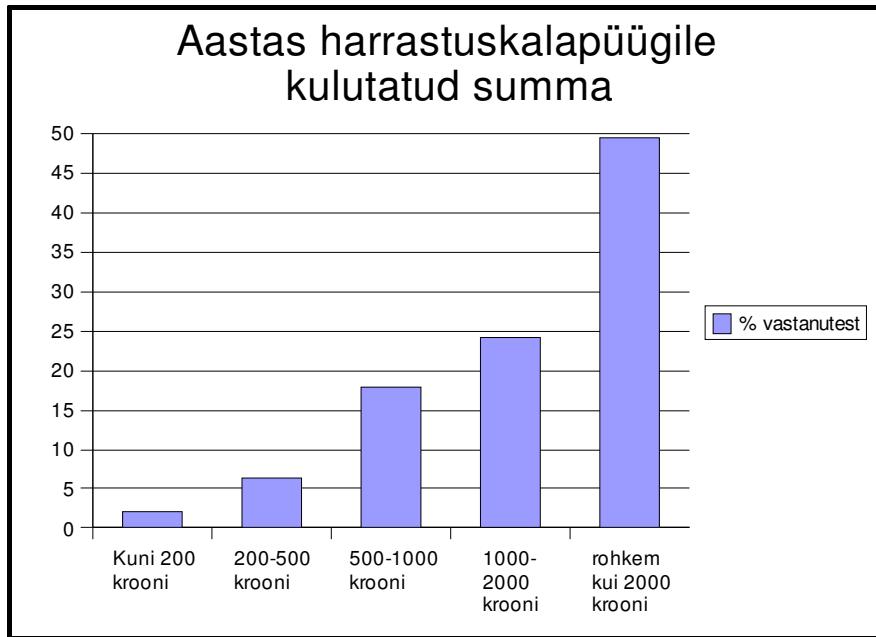
## Nakkevõrgu lubamine meres



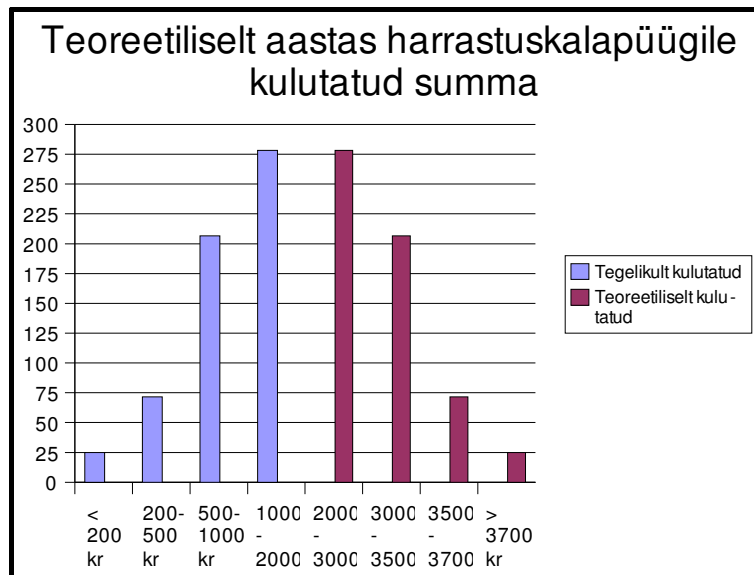
Joonis 12. Nakkevõrgu lubamine merel.

Küsimusele kui palju kulutavad harrastuskalamehed aastas raha kalapüügile, saime teada, et ligi 50% vastanutest kulutab selleks kindlasti üle 2000 krooni aastas. Siinkohal tuleb mainida, et küsimuse esitamisel oldi vastuse variantide etteandmisel ilmselgelt tagasihoidlikud. Nimelt oli ette antud vahemikud 0-200, 200-500, 500-1000 ning 2000 ja rohkem krooni aastas. Kuna ligi 50% vastanutest arvas, et nad kulutavad rohkem kui 2000 krooni aastas ei selgunud antud uuringust täpselt seda kui palju siis „keskmiselt“ harrastuskalastajal oma hobile kulub(joonis 13). Eeldades aga, et sama palju on neid inimesi, kellel kulub harrastuspüügile vähe kui ka neid inimesi, kellel kulub palju, saab teoreetiliselt leida kulutuste suuruse jaotuse. Selle teoreetilise jaotuse järgi tuleb

harrastuslikul kalapüügil aastas kulutatud summa kaalutud keskmine ühe kalastaja kohta ca 2300 krooni. Korrutades selle läbi arvestusliku kalastajate arvuga (50000) saame harrastuskalapüügi sektori kulutusteks aastas ligikaudu 117 miljonit (50000\*2300) krooni. Siinkohal olgu öeldud, et harrastusliku kalapüügiõiguse tasust (vaid panga maksekorralduse alusel püük) laekus 2007. aastal riigile ca 4,5 miljonit krooni.



Joonis 13. Aastas harrastuskalapüügile kulutatud summa kroonides.



Joonis 14. Teoreetiliselt aastas harrastuskalapüügile kulutatud summa.

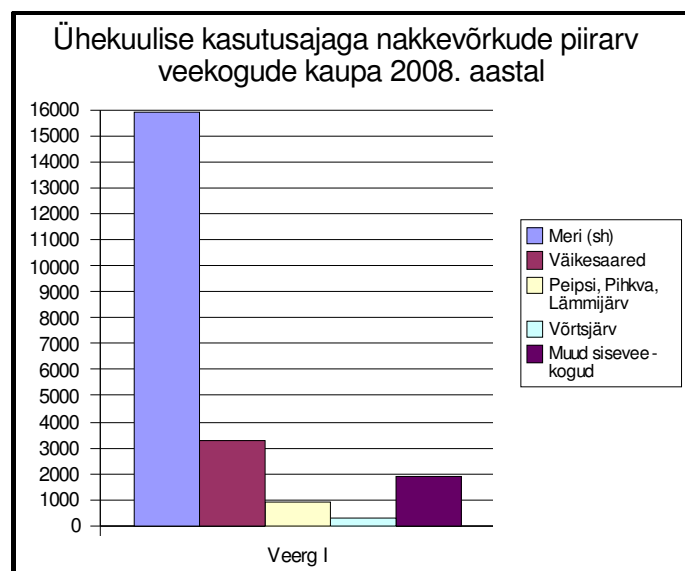
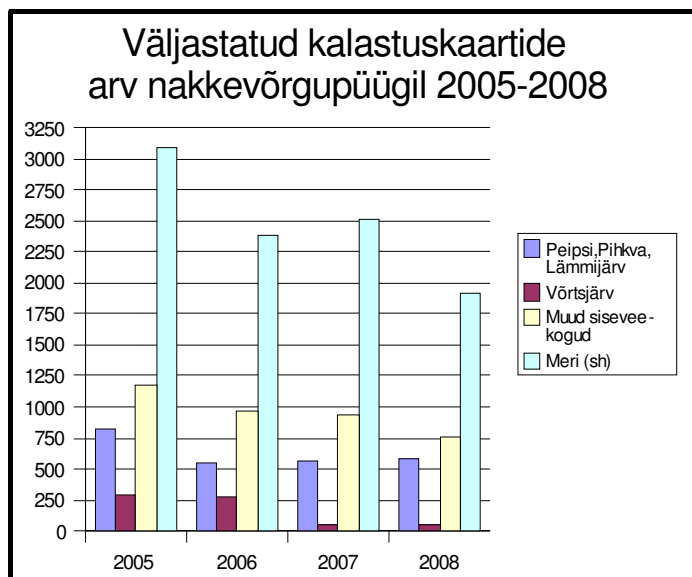
## Harrastuskalapüük kalastuskaardi alusel

Vastavalt kalapüügiseaduses sätestatule on keskkonnaministril õigus määrata piirkonnad, kus kalavarude kaitse eesmärgil rakendatakse piiranguid kala püüdvate isikute arvu, püügivahendite, püügi aja või püütavate kalade kohta, ja piirkonnad, kus on harrastuspüügil lubatud kasutada nakkevõrku, õngejada, liivi, kuuritsat, vähinatta ja vähimõrda, ning kehtestada kasutada lubatud püügivahendite piirarv. Ühe kalastuskaardi alusel tohib kasutada (va väikesaarte alalised elanikud) ühte nakkevõrku või ühte kuni 100 konksust koosnevat õngejada merel kuni 20 meetri samasügavusjooneni või sise- või piiriveekogudel või nende osades ja ühte liivi või ühte kuuritsat siseveekogudel ning vähipüügil kuni viit vähinatta või vähimõrda veekogudel, kus keskkonnaminister on määranud kalastuskaartide piirarvu.

## Nakkevõrkude kasutamine harrastuslikul kalapüügil

Ühe kalastuskaardi alusel tohib kasutada (va väikesaarte alalised elanikud) ühte nakkevõrku keskkonnaministri kehtestatud piirarvu piires. Keskkonnaminister on alates 2005. aastast igal aastal kehtestanud harrastuslikuks kalapüügiks (enne seda kehtis nn piiratud kalapüügiõiguse mõiste) piirarvud nakkevõrkude püügiks nii merel kui ka erinevates siseveekogudes.

Väljastatud kalastuskaartide arv nakkevõrguga püügiks on aasta-aastalt mõnevõrra vähenenud (joonis 15 ja 16).

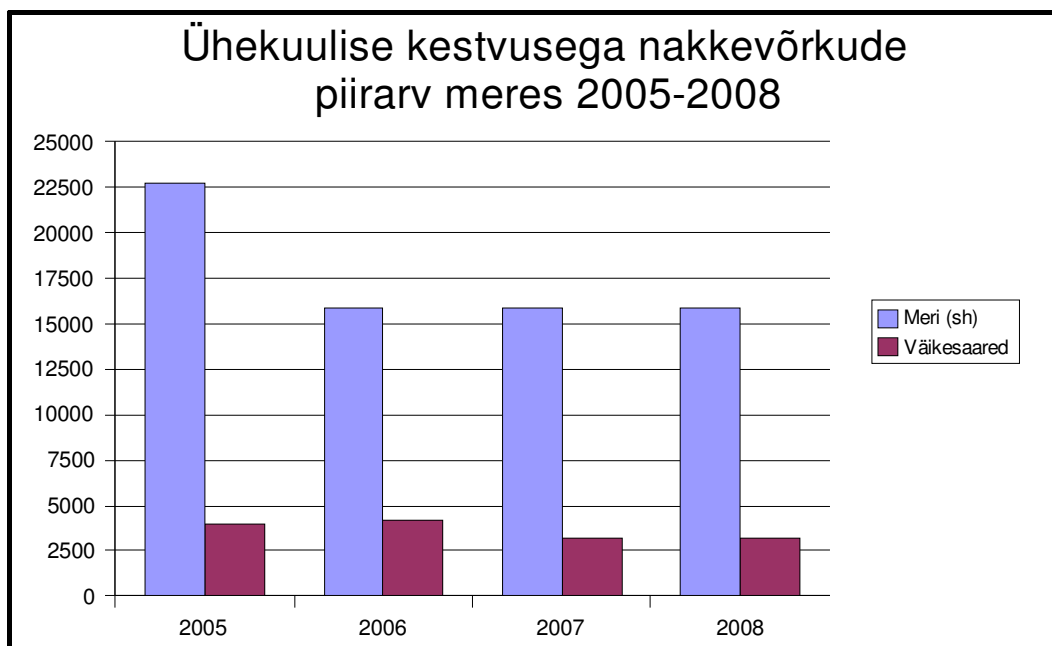


Joonised 15. ja 16. Väljastatud kalastuskaartide arv nakkevõrgupüügil ning kalastuskaartide piirarv nakkevõrgupüügiks 2008. aastal.

Väljastatud kalastuskaartide arv on vähenenud eeskätt 2006. aastal oluliselt vähendatud kasutada lubatavate nakkevõrkude piirarvude tõttu merel (joonis 17). Mõnevõrra on korrigeeritud nakkevõrkude piirarve ka siseveekogudes ning seda eelkõige siseveekogudel, kus alates 2008. aastast on nakkevõrkude piirarvud antud konkreetsetele veekogudele ning alla 10 hektaristele järvedele nakkevõrguga püügiks piirarve ei kehtestatud.

Kui vaadelda seda, kes on kalastuskaardi saanud nakkevõrguga püügiks, siis valdavas enamuses on tegu sama maakonna elanikega või siis isikuga, kes on taotlusel oma elukohaks märkinud (tabel 4). Seega ei saa väljatoodud piirkondades väita, et uus elektrooniline taotlemise süsteem ning korraldus, mis võimaldab kõigil soovijail kalastuskaarti taotleda, takistaks oluliselt kohalikel elanikel kalastuskaarte nakkevõrgupüügiks taotleda.

Statistikast puuduvad Harjumaa, Ida-Viru, Lääne-Viru, ning Põlvamaa andmed, seega nende maakondade kohta on tarvilik täiendav analüüs.

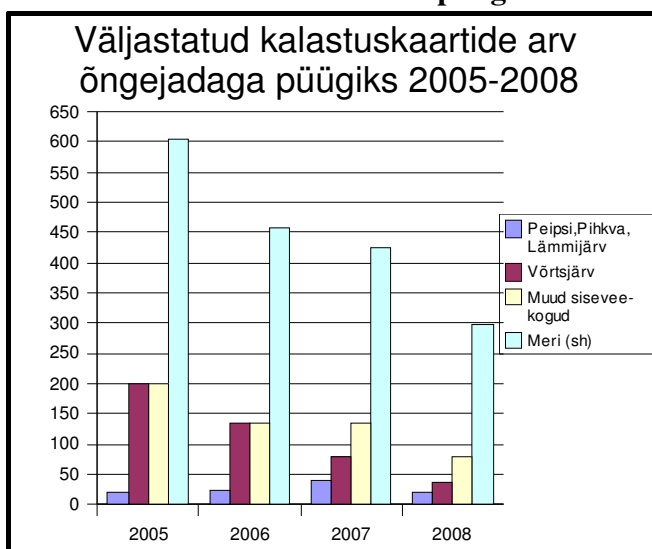


Joonis 17. Ühekuulise kestvusega nakkevõrkude piirarv merel ja merel väikesaari ümbritsevatel merealadel.

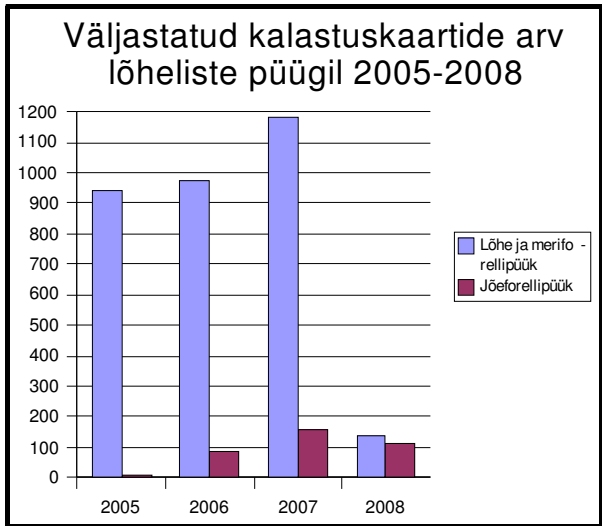
Tabel 4 Kalastuskaartide jaotus loa saajate elukoha järgi 2008. aastal nakkevõrgupüügil

	Sama maakonna elanikud	Kohalike osakaal %	Muudest piirkondadest	Kokku kalastuskaardi saanuid
<b>Võrumaa</b>	89	<b>89</b>	11	100
<b>Hiiumaa</b>	53	<b>88,33</b>	7	60
<b>Jõgeva</b>	151	<b>92,07</b>	13	164
<b>Tartumaa</b>	204	<b>81,93</b>	45	249
<b>Valgamaa</b>	65	<b>97,01</b>	2	67
<b>Saaremaa</b>	311	<b>88,35</b>	41	352
<b>Pärnumaa</b>	192	<b>83,12</b>	39	231
<b>Läänemaa</b>	66	<b>51,16</b>	63	129
	Keskmine protsent	<b>83,87</b>		<b>1352</b>

Teiste kalastuskaarti nõudvate püügivahendite kasutamist näitavad järgmised joonised:



Väljastatud kalastuskaartide arv lõheliste püügil 2005-2008



Väljastatud kalastuskaartide arv allveepüügil 2005-2008



Väljastatud kalastuskaartide arv liivi ja kuuritsaga püügiks 2005-2008



Väljastatud kalastuskaartide arv püügiks LKA-I 2005-2008

